



# LE VAL D'ANTE

HÉBERGEMENT COLLECTIF ET  
ANIMATION NATURE À GIVRY-EN-ARGONNE

PROJET ÉDUCATIF



SOCIÉTÉ PUBLIQUE  
DES COULEURS



# SOMMAIRE

PRÉSENTATION DE LA SOCIÉTÉ PUBLIQUE DES COULEURS .....	p. 3
L'ORGANISATEUR .....	p. 4 et 5
IMPLANTATION DES ÉQUIPEMENTS SUR LE TERRITOIRE DE LA CCAC .	p. 6
LE TERRITOIRE DE LA CCAC ET SA POPULATION .....	p. 8 à 15
LE VAL D'ANTE .....	p.16 et 17
PLAN D'ACCÈS .....	p. 18 à 21
L'HÉBERGEMENT .....	p. 22 à 25
PUBLIC ACCUEILLI .....	p. 26 à 29
POURQUOI PARTIR EN CLASSES DÉCOUVERTE ? .....	p. 26 à 29
THÉMATIQUES PROPOSÉES LORS DES SÉJOURS .....	p. 26 à 29
TARIFS .....	p. 26 à 29
LES ENGAGEMENTS DE LA STRUCTURE .....	p. 26 à 29
LE DOSSIER PÉDAGOGIQUE .....	p. 26 à 29
NOUS CONTACTER .....	p. 26 à 29

*Crédit photo* : Le Val d'Ante, Société Publique des Couleurs, Pixabay.

*Conception et réalisation* : Société Publique des Couleurs, +33 (0)3 26 92 05 10, Chemin des Hazelles, 51800 Sainte-Ménehould.

*Édition* : octobre 2019.

# PRÉSENTATION

## PRÉSENTATION DE LA SOCIÉTÉ PUBLIQUE DES COULEURS

La S.P.L. est une Société Publique Locale qui est une structure juridique (société anonyme) à la disposition des collectivités locales françaises pour la gestion de leurs services publics.

La Communauté de Communes et la ville de Sainte-Ménéhould ont créé la Société Publique des Couleurs pour assurer la gestion des équipements sportifs, culturels, historiques et touristiques du territoire de l'Argonne Champenoise au service des habitants du territoire, du public scolaire et des touristes de loisirs et d'affaires.

Vocation principale de la S.P.C : Valoriser l'identité locale de la Communauté de Communes de l'Argonne Champenoise.

Celle-ci développe 4 thématiques :

### DÉTENTE ET REMISE EN FORME

- ▲ Complexe aquatique et sportif de Sainte-Ménéhould L'Aquarelle,
- ▲ Balades en pédalos® Au Fil de L'Aisne,

### HISTOIRE ET TRADITION

- ▲ Centre Historique Valmy 1792,
- ▲ Musée d'Art et d'Histoire, l'espace Médiathèque Cyberspace de Sainte-Ménéhould,
- ▲ Main de Massiges et Camps de la Vallée Moreau

### SPORT ET LOISIRS

- ▲ Parc Couleurs Aventure : Accrobranche, paintball, Bootcamp à la Grange-au-Bois
- ▲ Couleurs Bike - randonnée avec VTT éclectique
- ▲ Station de Trail - Porte de la Champagne

### NATURE ET DÉCOUVERTES

- ▲ Randonnée et Géocaching® en forêt d'Argonne, la Butte du Château de Sainte-Ménéhould, à Valmy.
- ▲ Le Val d'Ante



# PRÉSENTATION

## LE TERRITOIRE DE LA CCAC ET SA POPULATION

TERRITOIRE

**60**  
COMMUNES

POPULATION

**13032**  
HABITANTS

TERRITOIRE

SAINTE-  
MÉNEHOULD

Superficie **831 km<sup>2</sup>**

Densité de population **15,6 hab./km<sup>2</sup>**





# LE VAL D'ANTE

## LE VAL D'ANTE CENTRE D'HÉBERGEMENT ET D'ANIMATIONS NATURES, CULTURELLES ET PATRIMOINES

Il a vocation de promouvoir le développement de l'éducation à l'environnement en formant de futurs citoyens à travers des séjours à thème.

Le Val d'Ante est un centre d'accueil fonctionnel. Il est l'aboutissement d'une volonté clairement affichée par la Communauté de Communes de l'Argonne Champenoise d'animer le milieu rural. Le Val d'Ante est une ancienne ferme dont certaines parties ont été construites en 1856. Les bâtiments appartiennent à la CCAC et sont gérés par la SPC.

Un programme de réhabilitation de la structure a été réalisé pour améliorer l'accueil des groupes :

- L'accessibilité aux personnes en situation de handicap
- L'isolation thermique des bâtiments existants
- La réhabilitation intérieure et extérieure
- La mise aux normes sur le cubage d'air
- L'augmentation de la capacité d'accueil



# LE VAL D'ANTE

Aujourd'hui le Val d'Ante offre aux groupes des bâtiments « de haute qualité environnementale ».

## SITUATION GÉOGRAPHIQUE

Le Val d'Ante est au cœur du village de Givry en Argonne, station verte comptant 400 habitants, à la limite de la forêt d'Argonne et de la Champagne humide marnaise. Cette situation géographique particulière lui confère énormément d'atouts du fait de la richesse de sa faune et de sa flore.

## PLAN D'ACCÈS



# LE VAL D'ANTE

## L'HÉBERGEMENT (99 LITS)

**Bâtiments A et B 50 places** - lits simples et superposés.

Aménagé comme suit :

- 2 chambres de 6 personnes avec 4 lits simples et 1 superposé
- 1 chambre de 5 personnes avec 1 lit simple et 2 superposés
- 6 chambres de 4 personnes dont 2 chambres avec 2 lits simples et 2 lits superposés et 4 chambres avec 4 lits simples
- 3 chambres de 3 places dont 2 chambres avec 1 lit simple et 2 lits superposés et 1 chambre avec 3 lits simples





# LE VAL D'ANTE

Les enfants sont logés en chambres de 3 à 6 lits, équipées de sanitaires complets (douche, lavabo, WC), des chambres individuelles pour les enseignants, 1 chambre de 3 lits accessible pour les personnes en situation de handicap. Un coin lecture est ouvert sur la cour par une verrière laissant généreusement pénétrer la lumière.

## Bâtiment C :

Composé de 3 salles de restauration et d'un lieu de détente.

Au rez-de-chaussée :

- 3 salles de restauration
- 1 salle de détente pour les enseignants
- 3 salles de classe,
- 1 salle multi activités (cinéma, projection diapos, vidéo, veillées ...)



# LE VAL D'ANTE

**Bâtiment F 49 places** - lits simples.

Aménagé comme suit :

- 2 chambres individuelles
- 1 chambre collective - 3 personnes
- 11 chambres collectives - 4 personnes

Les enfants sont logés en chambres collectives dans des lits simples, équipées de sanitaires complets, douche, lavabo, WC et des chambres individuelles pour les enseignants, 2 chambres sont accessibles pour les personnes en situation de handicap.



# CLASSE DÉCOUVERTE

## PUBLIC ACCUEILLI

Notre structure d'hébergement nous permet d'accueillir les enfants de la maternelle au lycée. Dans le cadre des activités, nos thématiques évoluent selon l'âge et le niveau de l'enfant.

## ACCUEIL DES ENFANTS EN SITUATION DE HANDICAP

Pour les enfants porteurs de handicap, le centre adapte son fonctionnement en tenant compte des réalités et des spécificités du public et permet un accueil approprié à l'enfant. L'équipe de direction et d'animation met en œuvre toutes ses compétences afin d'accueillir l'enfant dans des conditions optimales.

Pour organiser ce séjour, l'équipe de direction a besoin d'une prise de contact :

- Avec les professionnels en charge de l'enfant afin de synthétiser les informations et les recommandations pour transmettre à l'équipe d'animation.
- Avec l'équipe d'animation pour échanger sur les informations reçues par les professionnels encadrants, définir les aménagements possibles (objectifs pédagogiques, contenu des activités et la pratique de celles-ci ...) et réfléchir à l'organisation, selon le handicap. Afin de présenter aux professionnels, en charge de l'enfant, les aménagements adéquats.



# CLASSE DÉCOUVERTE

## POURQUOI PARTIR EN CLASSES DÉCOUVERTE ?

Pour développer les aptitudes affectives, sociales, intellectuelles et physiques des enfants.

<p><b>Développer l'autonomie de l'enfant ou du jeune dans un cadre différent de son environnement habituel.</b></p> <p><b>Favoriser une attitude rationnelle partageable et une sensibilité aux autres et à l'environnement.</b></p> <p><b>Adapter les savoirs être et faire déjà existants de l'enfant ou du jeune à une nouvelle situation et un nouvel environnement.</b></p>	<p><b>Affective :</b> Développer l'autonomie grâce à un éloignement du cocon familial. Lier de nouvelles amitiés, voir ses camarades sous un autre angle.</p> <p><b>Sociale :</b> Accéder à un comportement citoyen grâce à une approche sensible et réelle d'un milieu, développer des relations avec les adultes (enseignant, animateur, spécialiste), être confronter aux différences (sociales, culturelles). S'adapter à de nouvelles règles.</p>
<p><b>Proposer à l'enfant et au jeune la découverte de nouveaux savoirs par le biais d'activités scientifiques, artistiques, linguistiques, sportives et/ou culturelles.</b></p>	<p><b>Intellectuelle :</b> Développer la curiosité, une démarche d'expérimentation, s'ouvrir à une autre culture, dynamiser les apprentissages pour plus de motivation.</p> <p><b>Physique :</b> Pratiquer des activités sportives particulières que l'environnement habituel ne permet pas.</p>

# CLASSE DÉCOUVERTE

## THÉMATIQUES PROPOSÉES LORS DES SÉJOURS

- Nature & Environnement (du cycle 1 au Lycée)
- Patrimoine & Environnement (à partir du cycle 3)
- Eau (à partir du cycle 1)
- Linguistique & Nature (à partir du cycle 2)
- Musique & Nature (à partir du cycle 1)
- Énergie (du cycle 3 au collège)
- Nature & Théâtre (à partir du cycle 3)
- Randonnée (à partir du cycle 2)





# LES ENGAGEMENTS

## LES ENGAGEMENTS DE LA STRUCTURE

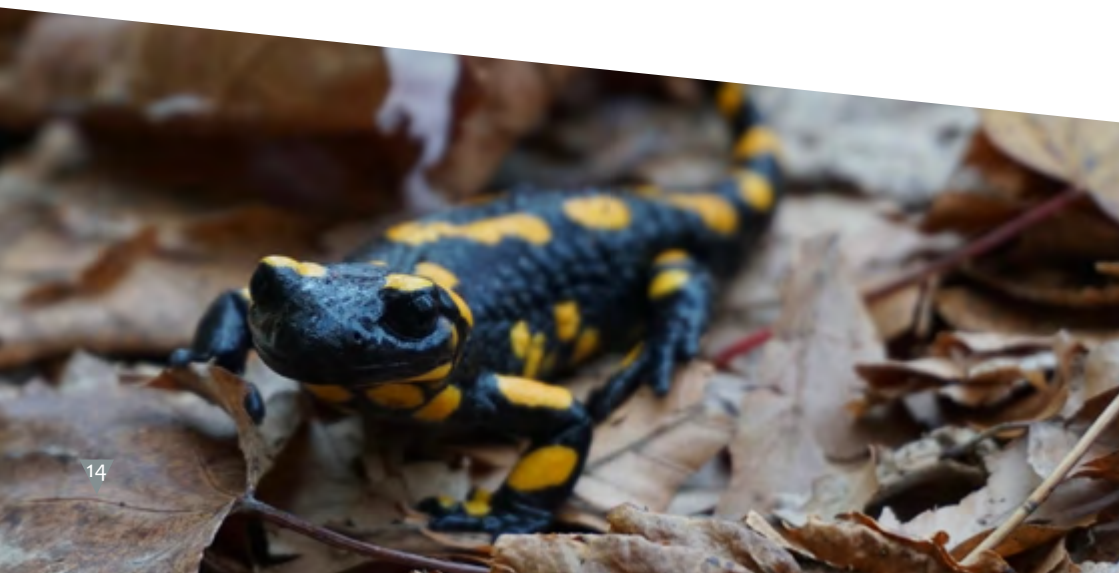
L'équipe s'engage sur : la qualité des contenus, la place de l'enfant dans le projet, les relations entre les intervenants éducatifs et les enfants, l'adaptabilité des activités en fonction des tranches d'âges et les qualifications des équipes encadrantes.

## LE DOSSIER PÉDAGOGIQUE

Il comprend toutes les informations utiles pour organiser un séjour et les fiches thématiques mettant en lien les objectifs éducatifs et pédagogiques de la structure. Cela permet de donner du sens aux activités proposées et justifie la démarche de l'équipe d'encadrement.

De plus, pour que les séjours des enfants et des jeunes soient réussis, l'équipe de direction veille :

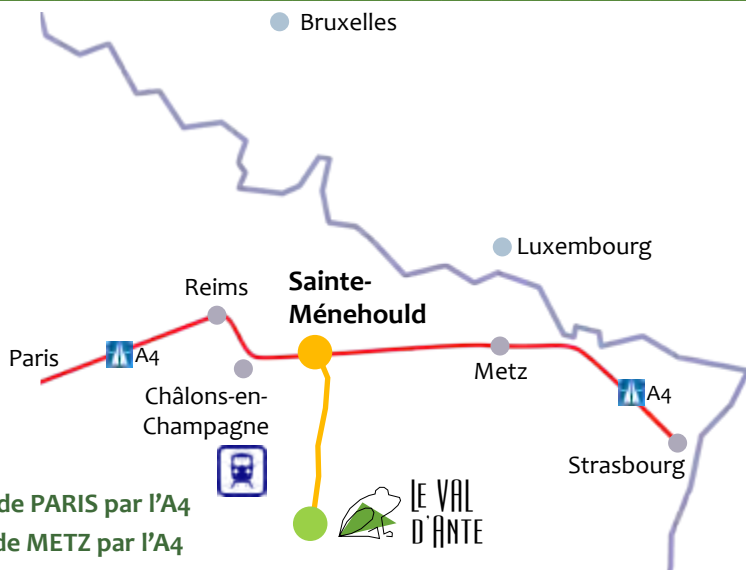
- La qualification des intervenants,
- La qualité des locaux,
- La constitution des équipes d'animation,
- La sécurité physique et affective des enfants,
- La qualité des activités proposées et à leurs organisations.







# OÙ NOUS TROUVER



- ◇ à 2h30 de PARIS par l'A4
- ◇ à 1h30 de METZ par l'A4
- ◇ à 1h50 de NANCY par l'A4
- ◇ à 1 heure de REIMS par l'A4
- ◇ à 45 minutes de CHALONS-EN-CHAMPAGNE par la départementale 3



LE VAL D'ANTE



13 – 15 rue de Général LECLERC

51 330 GIVRY-EN-ARGONNE

contact@levaldante.com



03 51 25 24 42



www.levaldante.com



@levaldante

Réservations pour les groupes : 03 26 60 62 97 ou groupes@alleedescouleurs.com